



บันทึกข้อความ

ส่วนราชการ โรงพยาบาลยะลา กลุ่มงานพัสดุ งานจัดซื้อจัดจ้าง โทร.๐๗๓-๒๔๔๗๑๑-๗ ต่อ ๑๔๓

ที่ ยล ๐๐๓๒.๑๐๑.๓/ ๗๒๒๗๓ ลงวันที่ ๒๕ พฤศจิกายน ๒๕๖๑

เรื่อง รายงานการวิเคราะห์ผลการจัดซื้อจัดจ้างงบลงทุนประจำปีงบประมาณ พ.ศ. ๒๕๖๑

เรียน ผู้อำนวยการโรงพยาบาลยะลา ผ่านหัวหน้ากลุ่มภารกิจด้านอำนวยการ

ด้วยกลุ่มงานพัสดุ งานจัดซื้อจัดจ้าง โรงพยาบาลยะลา ได้ดำเนินการจัดซื้อจัดจ้างงบลงทุนประจำปีงบประมาณ พ.ศ. ๒๕๖๑ เสร็จสิ้นลงแล้ว จึงขอรายงานการวิเคราะห์ผลการจัดซื้อจัดจ้าง งบลงทุนประจำปีงบประมาณ พ.ศ. ๒๕๖๑ ดังนี้

ปีงบประมาณ พ.ศ. ๒๕๖๑ มีรายการจัดซื้อจัดจ้าง งบลงทุนทั้งหมด ๒ โครงการ

๑. โครงการการเพิ่มการเข้าถึงการบริการด้านสุขภาพในจังหวัดชายแดนภาคใต้

๑.๑ ค่าครุภัณฑ์ จำนวน ๖ รายการ เป็นเงินรวม ๑๑,๙๙๕,๐๐๐ บาท

๑.๒ ค่าสิ่งก่อสร้าง จำนวน ๑ รายการ เป็นเงินรวม ๔๖,๓๘๐,๕๐๐ บาท

๒. โครงการส่งเสริมและพัฒนาด้านสุขภาพและกีฬา (ภาคใต้ชายแดน)

๒.๑ ค่าครุภัณฑ์ จำนวน ๘๖ รายการ เป็นเงินรวม ๙๗,๕๙๓,๐๐๐ บาท

๒.๒ ค่าสิ่งก่อสร้าง จำนวน ๔ รายการ เป็นเงินรวม ๓,๓๓๕,๔๐๐ บาท

รวมทั้ง ๒ โครงการ เป็นเงินรวมทั้งสิ้น ๑๕๙,๓๐๓,๕๐๐ บาท จำนวน ๙๗ รายการ

ยกเลิกค่าครุภัณฑ์ จำนวน ๒ รายการ รวมเป็นเงิน ๖๖๐,๐๐๐ บาท คงเหลือที่ต้องดำเนินการ จำนวน ๙๕ รายการ รวมเป็นเงินทั้งสิ้น ๑๕๘,๖๔๓,๕๐๐ บาท ประกอบด้วยวิธีการดังนี้

ค่าครุภัณฑ์

๑. วิธีคัดเลือก จำนวน ๗๘ รายการ เป็นเงินทั้งสิ้น ๑๓๕,๒๒๘,๕๐๐ บาท

๒. วิธีเฉพาะเจาะจง จำนวน ๗ รายการ เป็นเงินทั้งสิ้น ๘,๐๘๕,๐๐๐ บาท

๓. วิธีพิเศษ จำนวน ๑๐ รายการ เป็นเงินทั้งสิ้น ๑๕,๓๓๐,๐๐๐ บาท

ปัญหาอุปสรรคจากการจัดซื้อจัดจ้าง

๑. รายละเอียดและคุณลักษณะเฉพาะครุภัณฑ์ทางการแพทย์มีความซับซ้อนและต้องอาศัยคุณลักษณะเฉพาะทางเทคนิค จะต้องเป็นผู้มีประสบการณ์ มีความชำนาญ และเชี่ยวชาญในการกำหนดคุณลักษณะเฉพาะเพื่อประโยชน์ทางราชการ ไม่ให้เกิดความเสี่ยงต่อคณะกรรมการกำหนดราคากลางที่ได้รับการแต่งตั้ง ต้องมีความโปร่งใส ตรวจสอบได้

๒. ในการดำเนินการแต่ละครั้งจำเป็นต้องใช้ระยะเวลาในการดำเนินการมาก เพื่อให้เกิดความถูกต้องตามแนวปฏิบัติและระเบียบที่เกี่ยวข้องโดยเคร่งครัด และต้องเสนอจังหวัดเพื่อขออนุมัติ

๓. ผู้ว่าราชการจังหวัด มีการมอบอำนาจในการจัดซื้อจัดจ้างให้แก่ผู้อำนวยการโรงพยาบาลศูนย์

ดังนี้

๑. การอนุมัติสั่งซื้อสิ่งจ้างด้วยเงินบำรุงของสถานบริการสาธารณสุขให้แก่ผู้อำนวยการโรงพยาบาลศูนย์ในวงเงินครั้งหนึ่งไม่เกิน ๒,๐๐๐,๐๐๐ บาท (สองล้านบาทถ้วน)
๒. การอนุมัติสั่งซื้อสิ่งจ้างด้วยเงินงบประมาณทุกกรณีให้แก่ผู้อำนวยการโรงพยาบาลศูนย์ในวงเงินครั้งหนึ่งไม่เกิน ๓,๐๐๐,๐๐๐ บาท (สามล้านบาทถ้วน) ทำให้การดำเนินการจัดซื้อจัดจ้างเกิดความล่าช้าในกระบวนการและขั้นตอนการเสนอขออนุมัติจัดซื้อจัดจ้าง
๓. ครุภัณฑ์ทางการแพทย์บางรายการ เป็นตัวแทนจำหน่ายเพียงรายเดียวในประเทศไทยเท่านั้น
๔. ระยะเวลาในการส่งมอบพัสดุต้องใช้เวลาในการดำเนินการนานมาก
๕. การดำเนินการจัดซื้อจัดจ้างได้พบปัญหาที่เกิดจากปัจจัยภายนอกและปัจจัยภายในหน่วยงาน ส่งผลให้การดำเนินการจัดซื้อจัดจ้างไม่เป็นไปตามแผนที่กำหนดไว้
๖. ขั้นตอนการตรวจสอบเอกสารแต่ละหน่วยงาน หน่วยตรวจสอบ เช่น สำนักงานสาธารณสุขจังหวัด สำนักงานจังหวัด ตรวจสอบภายในจังหวัด ไม่มีแบบฟอร์มหรือแบบแก้ไขที่ชัดเจน ทำให้มีการแก้ไขเอกสารหลายครั้ง เสียเวลา เกิดความล่าช้า
๗. กรอระยะเวลาในการดำเนินการวิธีคัดเลือก ระยะเวลาจำนวนน้อยในแต่ละช่วงดำเนินการ (ควรจะเป็นไม่น้อยกว่า ๗ วันทำการ) ตามแผนปฏิบัติงาน

จึงเรียนมาเพื่อโปรดพิจารณา หากเห็นชอบโปรดลงนาม

๑. อนุมัติรายงานการวิเคราะห์ผลการจัดซื้อจัดจ้างงบลงทุนประจำปีงบประมาณ พ.ศ.๒๕๖๑
๒. กลุ่มงานพัสดุ งานจัดซื้อจัดจ้าง นำรายการวิเคราะห์ผลการจัดซื้อจัดจ้างประกาศลงเว็บไซต์ของหน่วยงานต่อไป

(นางสุจิตมา คชอ่อน)

นักวิชาการพัสดุชำนาญการพิเศษ
หัวหน้ากลุ่มงานพัสดุ

อนุมัติตามระเบียบ

(นายบรรจง เหล่าเจริญสุข)
ผู้อำนวยการโรงพยาบาลยะลา

รายงานการวิเคราะห์ผลการจัดซื้อจัดจ้าง ประจำปีงบประมาณ พ.ศ. ๒๕๖๑

กลุ่มงานพัสดุ โรงพยาบาลยะลา

โรงพยาบาลยะลา ได้จัดทำรายงานการวิเคราะห์ผลการจัดซื้อจัดจ้าง ประจำปีงบประมาณ พ.ศ. ๒๕๖๑ จากข้อมูลการจัดซื้อจัดจ้างที่ดำเนินการโดยส่วนงานพัสดุ โรงพยาบาลยะลา เพื่อให้เป็นไปตามเกณฑ์มาตรฐานการประเมินคุณธรรมและความโปร่งใสในการดำเนินงานของหน่วยงานภาครัฐ (Integrity and Transparency Assessment : ITA) ที่กำหนดให้ส่วนราชการวิเคราะห์ร้อยละของจำนวนโครงการที่ดำเนินการแล้วเสร็จในปีงบประมาณ พ.ศ. ๒๕๖๑ จำแนกตามวิธีการจัดซื้อจัดจ้างและร้อยละของจำนวนงบประมาณที่ดำเนินการแล้วเสร็จในปีงบประมาณ พ.ศ. ๒๕๖๑

โดยรายงานการวิเคราะห์การจัดซื้อจัดจ้างฉบับนี้ประกอบด้วยผลการวิเคราะห์เชิงปริมาณ ปัญหา อุปสรรค ข้อจำกัดในการจัดซื้อจัดจ้าง แนวทางปรับปรุงประสิทธิภาพของการจัดหาพัสดุ นำเสนอตามลำดับ ได้แก่

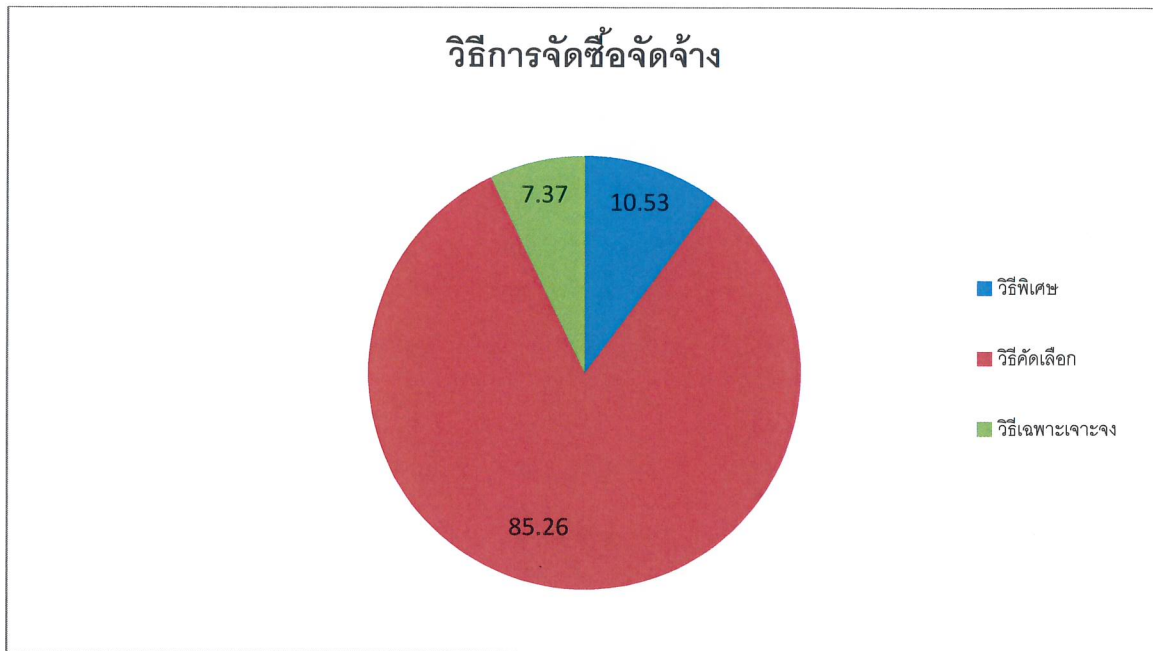
๑. การวิเคราะห์งบประมาณที่ได้รับอนุมัติตามแผนการจัดซื้อจัดจ้าง จำแนกตามวิธีการจัดซื้อจัดจ้าง
 ๒. การวิเคราะห์ผลการจัดซื้อจัดจ้างที่มีรายละเอียดของจำนวนโครงการจำแนกตามวิธีการจัดซื้อจัดจ้าง
 ๓. การวิเคราะห์ปัญหาอุปสรรค ข้อเสนอแนะในการจัดซื้อจัดจ้าง
- แต่ละหัวข้อนำเสนอรายละเอียดตามลำดับดังนี้

๑. การวิเคราะห์งบประมาณที่ได้รับอนุมัติตามแผนการจัดซื้อจัดจ้าง จำแนกร้อยละของจำนวนรายการที่ดำเนินการแล้วเสร็จในปีงบประมาณ พ.ศ. ๒๕๖๑ ดังตารางที่ ๑

ตารางที่ ๑

วิธีการจัดซื้อจัดจ้าง	จำนวนรายการ	ร้อยละของจำนวนรายการ
ค่าครุภัณฑ์		
พิเศษ	๖	๖.๓๒
คัดเลือก	๗๗	๘๑.๐๕
เฉพาะเจาะจง	๗	๗.๓๗
สิ่งก่อสร้าง		
พิเศษ	๔	๔.๒๑
คัดเลือก	๑	๑.๐๕
รวม	๘๕	๑๐๐

■ พิเศษ ■ คัดเลือก ■ เฉพาะเจาะจง



แผนภาพที่ ๑ แสดงการวิเคราะห์งบประมาณที่ได้รับอนุมัติตามแผนการจัดซื้อจัดจ้าง ร้อยละของจำนวนรายการที่ดำเนินการแล้วเสร็จในปีงบประมาณ พ.ศ. ๒๕๖๑ จำแนกตามวิธีการจัดซื้อจัดจ้าง

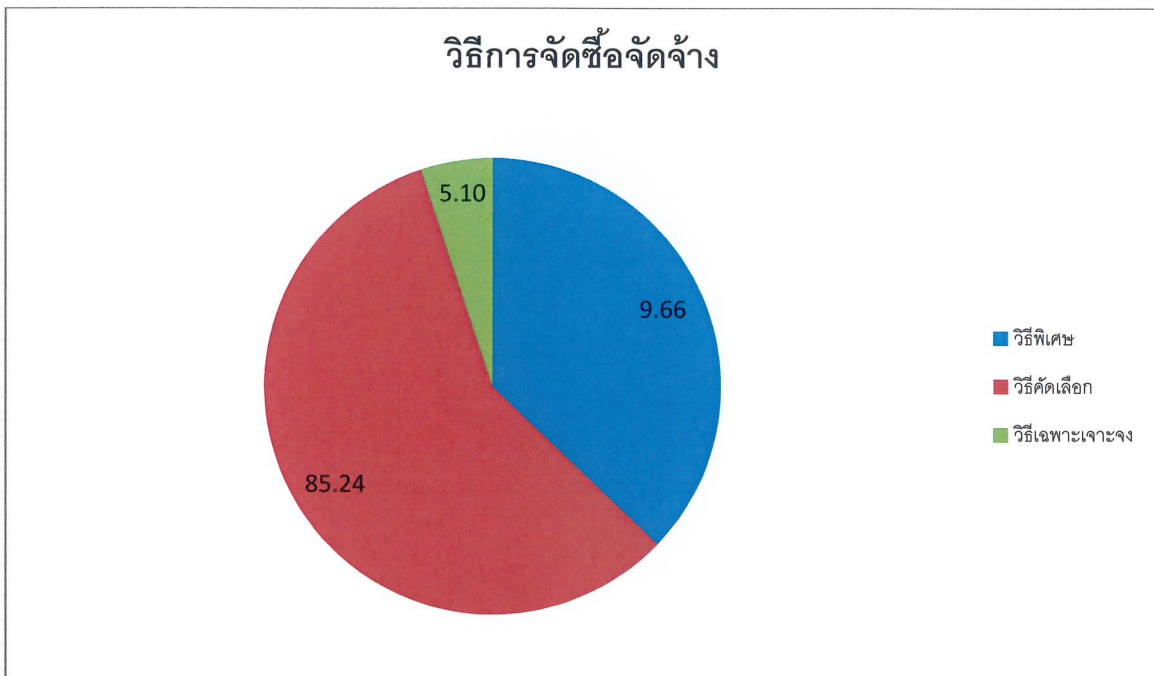
ในปีงบประมาณ พ.ศ. ๒๕๖๑ โรงพยาบาลยะลา มีงบประมาณที่ได้รับอนุมัติในการจัดซื้อจัดจ้างรวมทั้งสิ้น ๑๕๘,๖๔๓,๕๐๐ บาท ซึ่งจำแนกตามร้อยละของจำนวนรายการ จำนวนทั้งหมด ๙๕ รายการ ได้แก่ วิธีพิเศษ ๑๐ รายการ คิดเป็นร้อยละ วิธีคัดเลือก ๗๘ รายการ คิดเป็นร้อยละ ๘๕.๒๖ วิธีเฉพาะเจาะจง ๗ รายการ คิดเป็นร้อยละ ๗.๓๗

๒. การวิเคราะห์งบประมาณที่ได้รับอนุมัติตามแผนการจัดซื้อจัดจ้าง จำแนกร้อยละของงบประมาณที่ดำเนินการจัดซื้อจัดจ้างแล้วเสร็จในปีงบประมาณ พ.ศ. ๒๕๖๑ จำแนกตามวิธีการจัดซื้อจัดจ้าง ดังตารางที่ ๒

ตารางที่ ๒

วิธีการจัดซื้อจัดจ้าง	งบประมาณที่ได้รับอนุมัติ	ร้อยละของงบประมาณที่ได้รับอนุมัติ
ค่าครุภัณฑ์		
พิเศษ	๑๑,๙๙๕,๐๐๐	๗.๕๖
คัดเลือก	๘๘,๘๔๘,๐๐๐	๕๖
เฉพาะเจาะจง	๘.๐๘๕,๐๐๐	๕.๑๐
สิ่งก่อสร้าง		
พิเศษ	๓,๓๓๕,๐๐๐	๒.๑๐
คัดเลือก	๔๖,๓๘๐,๕๐๐	๒๙.๒๔
รวม	๑๕๘,๖๔๓,๕๐๐	๑๐๐

■ พิเศษ ■ คัดเลือก ■ เฉพาะเจาะจง



แผนภาพที่ ๒ แสดงจำนวนร้อยละของจำนวนงบประมาณที่ดำเนินการจัดซื้อจัดจ้างแล้วเสร็จในปีงบประมาณ พ.ศ. ๒๕๖๑ จำแนกตามวิธีการจัดซื้อจัดจ้าง

ในปีงบประมาณ พ.ศ. ๒๕๖๑ โรงพยาบาลยะลา มีงบประมาณที่ได้รับอนุมัติในการจัดซื้อจัดจ้าง รวมทั้งสิ้น ๑๕๘,๖๔๓,๕๐๐ บาท ซึ่งจำแนกตามร้อยละของจำนวนงบประมาณที่ได้ดำเนินการจัดซื้อจัดจ้างแล้วเสร็จในปีงบประมาณ พ.ศ. ๒๕๖๑ จำแนกตามวิธีการจัดซื้อจัดจ้างมีดังนี้ วิธีพิเศษ รวมเป็นเงินทั้งสิ้น ๑๕,๓๓๐,๐๐๐ บาท คิดเป็นร้อยละ ๙.๖๖ วิธีคัดเลือก รวมเป็นเงินทั้งสิ้น ๑๓๕,๒๒๙,๐๐๐ บาท คิดเป็นร้อยละ ๘๕.๒๔ และวิธีเฉพาะเจาะจง รวมเป็นเงินทั้งสิ้น ๘,๐๘๕,๐๐๐ บาท คิดเป็นร้อยละ ๕.๑๐

รายงานการวิเคราะห์ผลการจัดซื้อจัดจ้างประจำปีงบประมาณ พ.ศ. ๒๕๖๑ รวบรวมฐานข้อมูลที่ต้องนำมาวิเคราะห์ ประกอบด้วย งบประมาณภาพรวมของหน่วยงาน โดยจำแนกเป็นรายหมวด แสดงให้เห็นว่าในหมวดที่มีรายการจัดซื้อจัดจ้าง และแสดงเปรียบเทียบให้เห็นสัดส่วนของการจัดซื้อจัดจ้างแต่ละประเภท และเปรียบเทียบกับงบประมาณที่ตั้งไว้ และใช้จ่ายจริงในแต่ละรายการ ซึ่งมีดังนี้

จากการดำเนินการจัดซื้อจัดจ้าง ของโรงพยาบาลยะลา ประจำปีงบประมาณ พ.ศ. ๒๕๖๑ สามารถวิเคราะห์ปัญหาและอุปสรรค ดังนี้

รายงานการวิเคราะห์ผลการจัดซื้อจัดจ้าง งบลงทุนประจำปีงบประมาณ พ.ศ. ๒๕๖๑

ลำดับ	รายการ	วิธีการจัดซื้อจัดจ้าง	งบประมาณที่ได้รับอนุมัติ	งบประมาณที่ใช้จริง	ประหยัดงบประมาณ (๑)-(๒)	คิดเป็นร้อยละ	หมายเหตุ
๑.	ค่าครุภัณฑ์						
	จำนวน ๖ รายการ	พิเศษ	๑๑,๙๙๕,๐๐๐	๑๑,๕๒๘,๐๐๐	๔๖๗,๐๐๐	๓.๘๙	
	จำนวน ๗ รายการ	คัดเลือก	๘๙,๕๐๘,๐๐๐	๘๖,๖๑๓,๘๒๐	๒,๘๙๔,๑๘๐	๓.๒๓	วิธีคัดเลือก ส่งคืน ๑ รายการ เป็นเงิน ๑๑๐,๐๐๐ บาท
	จำนวน ๗ รายการ	เฉพาะเจาะจง	๘,๐๘๕,๐๐๐	๗,๔๘๐,๐๐๐	๖๐๕,๐๐๐	๗.๔๘	วิธีเฉพาะเจาะจง ส่งคืน ๑ รายการ เงิน ๕๕๐,๐๐๐ บาท
	ค่าสิ่งก่อสร้าง						
	จำนวน ๔ รายการ	พิเศษ	๓,๓๓๕,๐๐๐	๓,๒๔๐,๐๐๐	๙๕,๐๐๐	๒.๘๕	
	จำนวน ๑ รายการ	คัดเลือก	๔๖,๓๘๐,๕๐๐	๔๖,๐๐๐,๐๐๐	๓๘๐,๕๐๐	๐.๘๒	
	รวม						
ประหยัดงบประมาณคิดเป็นร้อยละ ๑๘.๒๗							